

# SAINT-PRIEST TERRITOIRE D'INITIATIVES

VILLE DE  
**SAINT-PRIEST** ▶



## Sommaire

Saint-Priest, un bassin économique en expansion.....	<b>p.4</b>
Trois atouts importants, gage d'attractivité.....	<b>p.6</b>
L'emploi.....	<b>p.10</b>
L'engagement de la Ville de Saint-Priest.....	<b>p.12</b>
Le commerce de proximité.....	<b>p.16</b>
L'actualité économique de Saint-Priest.....	<b>p.24</b>



**D**u début du XIX<sup>e</sup> siècle et l'épopée « Berliet » à nos jours, l'histoire de Saint-Priest a toujours été marquée par l'esprit d'entreprendre.

2<sup>e</sup> ville de la Métropole par sa superficie (3000 ha) et la 4<sup>e</sup> par sa population (43 000 habitants), notre commune offre de nombreux atouts qui fait d'elle l'une des plus attractives du territoire métropolitain.

Saint-Priest se caractérise par une diversité de ses activités où l'on retrouve par exemple des entreprises dans les biotechnologies, le développement durable ou les biens d'équipement.

Sa situation géographique stratégique, son excellente desserte ainsi que son importante réserve foncière disponible pour accueillir des entreprises, font de Saint-Priest un bassin économique aux opportunités d'implantation multiples.

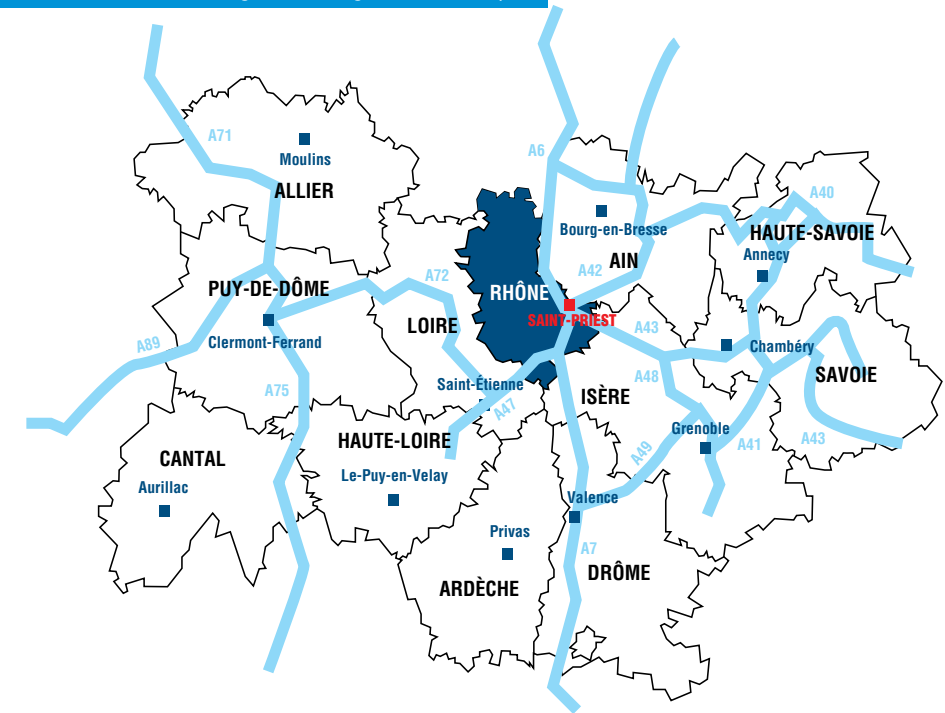
Depuis le début du mandat, la Ville s'engage aussi très fortement auprès des acteurs de ce dynamisme. Cela passe notamment par des mesures fortes en matière d'emploi, d'accompagnement des entreprises comme les Rencontres de l'Initiative Economique (RIE) et d'une rénovation urbaine réfléchie.

S'implanter à Saint-Priest, c'est bénéficier d'un tissu économique performant qui n'oublie pas sa principale richesse : l'humain.

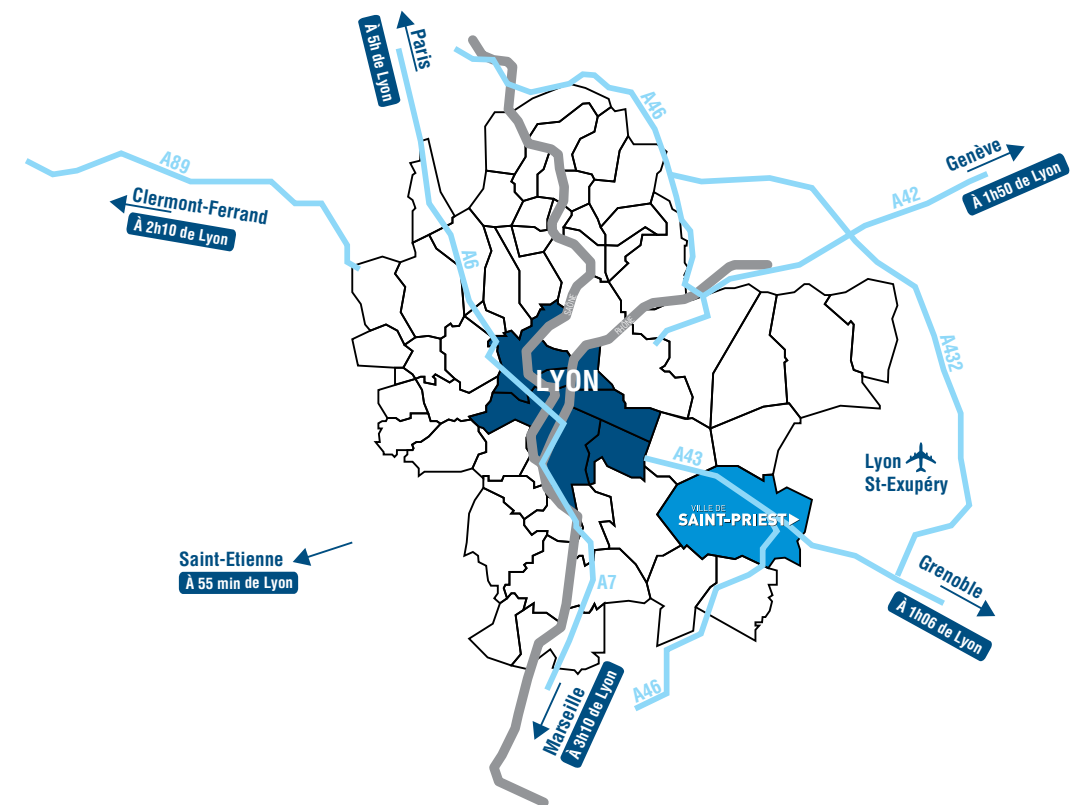
**Gilles Gascon**  
Maire de Saint-Priest  
Conseiller régional Auvergne-Rhône-Alpes  
Conseiller métropolitain Grand Lyon



Saint-Priest, dans la région Auvergne-Rhône-Alpes



Saint-Priest, à l'est de la Métropole de Lyon



# SAINT-PRIEST, UN BASSIN ÉCONOMIQUE EN EXPANSION

LA COMMUNE DE SAINT-PRIEST COMPTE **43 000 HABITANTS**, SOIT **41% DE LA POPULATION DU TERRITOIRE METROPOLITAIN DE L'EST LYONNAIS** ET **2,5% DE LA POPULATION DU RHÔNE**. ELLE EST LA 2<sup>E</sup> COMMUNE DU GRAND LYON PAR SA SUPERFICIE (3 000 HA) ET LA QUATRIÈME PAR SA POPULATION. ELLE COMPTE **31 300 EMPLOIS SALARIÉS PRIVÉS ET 2 560 ÉTABLISSEMENTS, DONT 1 600 ENTREPRISES**, ET EST AUJOURD'HUI UNE DES VILLES LES PLUS DYNAMIQUES ÉCONOMIQUEMENT DE L'AGGLOMÉRATION LYONNAISE.

SAINT-PRIEST S'EST FORTEMENT DÉVELOPPÉE, AVEC NOTAMMENT LA CRÉATION DU PARC TECHNOLOGIQUE, QUI A FAIT PASSER DE 0 À PLUS DE 7 000 LE NOMBRE DE SALARIÉS TRAVAILLANT SUR CE SECTEUR. LE PARC TECHNOLOGIQUE EST UNE RÉUSSITE, CELLE DE LA TERTIARISATION DU TISSU ÉCONOMIQUE SAN-PRIOT, ET DE L'ARRIVÉE DE NOMBREUX CADRES SUR LE TERRITOIRE.

LE FONCIER DISPONIBLE SE FAIT RARE AUJOURD'HUI SUR LE PARC TECHNOLOGIQUE, MAIS LA TERTIARISATION SE POURSUIT, AVEC NOTAMMENT LE PARC URBAN EAST AU SEIN DE LA ZAC BERLIET, LE DÉVELOPPEMENT DES PARCS AKTILAND ET TECHNOLAND, ET LA FIN DE LA COMMERCIALISATION DE LA ZAC DE LA FOUILLOUSE (PARC DES LUMIÈRES). ///

# TROIS ATOUTS IMPORTANTS, GAGES D'ATTRACTIVITÉ

## 1 - LA NATURE ET LA DIVERSITÉ DE SES ACTIVITÉS

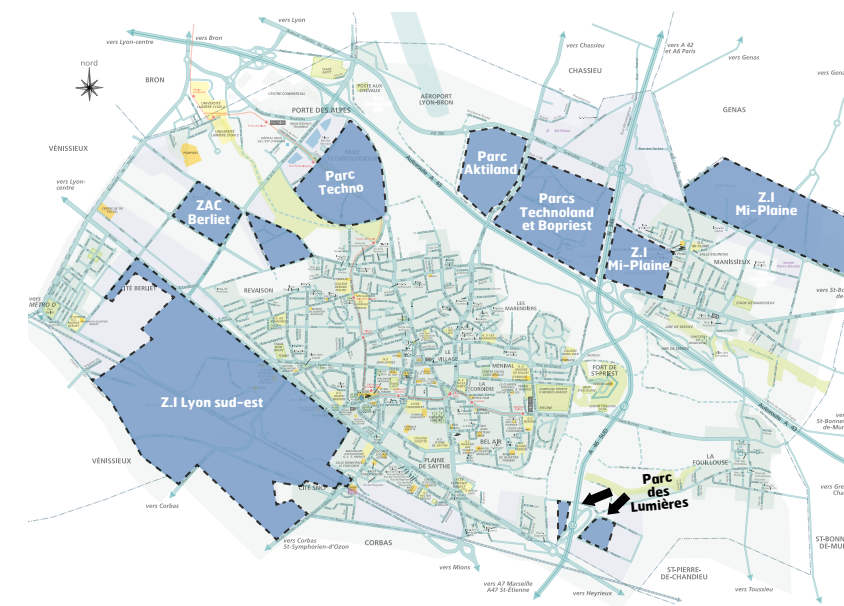
Saint-Priest accueille des zones d'activité variées, allant de Mi-Plaine, grande zone industrielle aménagée dans les années 70 à la zone Haute Qualité Environnementale qu'est le Parc technologique, en passant par le centre commercial Porte des Alpes, l'un des principaux pôles commerciaux de la métropole lyonnaise.



Ces zones d'activité reflètent bien la diversité du tissu économique de la ville :

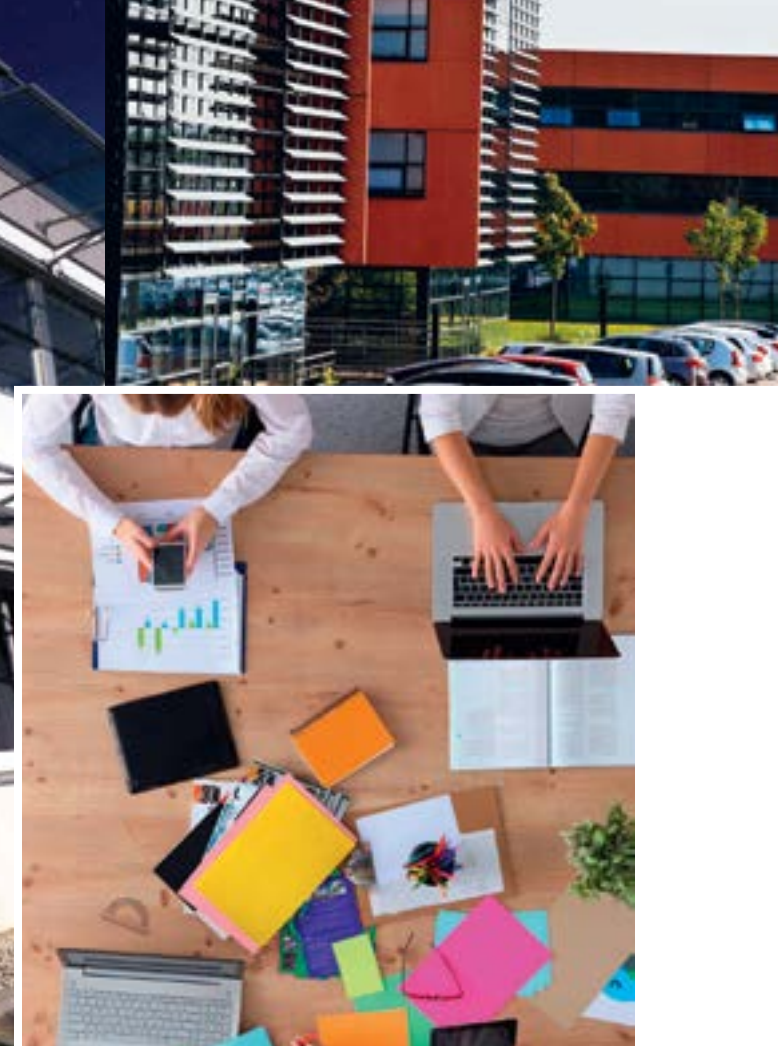
- **une forte présence industrielle**, incarnée par Renault Trucks, premier employeur privé de la commune avec 3 300 salariés. La part d'emplois industriels dans les actifs (24,7%) est supérieure de 6 points au département du Rhône.
- **Deux secteurs industriels plus spécifiques créateurs d'emplois** : fabrication d'équipements électriques (ex. : entreprises Ebenoid filiale du groupe ABB sur le parc des Lumières) et fabrication de machines et équipements (ex. : Montabert).

- **Des entreprises de haute technologie dans les domaines de l'environnement** (citée de l'environnement), des biotechnologies (Merial), des services (France Telecom, SFR) et de l'ingénierie industrielle (Siemens, Schneider) présentes sur le Parc technologique.
- **La présence de grandes surfaces commerciales** avec des enseignes comme Auchan ou Leclerc, ou de grands linéaires commerciaux comme la RN6.
- **Une densité artisanale plus forte** que dans le reste de l'agglomération.



### Les principales zones d'activité économique

- **Parc Techno** : 190 entreprises, + 7 000 salariés, 140 hectares
- **ZI Mi-Plaine** (Saint-Priest, Chassieu, Genas) : 1 370 entreprises, + 20 000 salariés, 941 hectares
- **ZAC Berliet** : 40 hectares dédiés à l'activité éco (en phase d'aménagement)
- **Z.I Lyon Sud-Est** (Saint-Priest, Corbas, Mions, Vénissieux) : 1 020 établissements, 23 000 salariés, 1 216 hectares
- **Parcs Aktiland, Technoland (800 salariés) et Bopriest** : en phase d'aménagement
- **Parc des Lumières** : 10 entreprises, 32 hectares (en phase d'aménagement)
- **Bosoleil, RN'Bow** : 18 640 m<sup>2</sup> de surface pour le développement d'un parc d'activité.



## 2 - L'EXCELLENTE DESSERTE DU TERRITOIRE

Saint-Priest bénéficie d'une excellente desserte de son territoire, qui la place au carrefour d'axes Nord-Sud et Est-Ouest européens.

### > INFRASTRUCTURES ROUTIÈRES

Rocade Est qui relie A6 et A7, A43 (Lyon-Grenoble-Chambéry-Turin), deux routes départementales pour favoriser les déplacements Est-Ouest (RD306 et RD 518). Depuis 1999, un nouveau tronçon du boulevard urbain est (BUE) permet la liaison entre les différentes zones industrielles de l'Est lyonnais.

### > PROXIMITÉ DE DEUX AÉROPORTS

- Aéroport international Lyon Saint-Exupéry
- Aéroport d'affaires Lyon Bron

### > DES TRANSPORTS EN COMMUN QUI RENFORCENT LES ÉCHANGES AVEC LE CENTRE DE LYON

- Ligne T2 du tramway : Perrache – Grange Blanche – Porte des Alpes – Saint-Priest Bel Air
- Lignes de bus :
  - C25 > Saint-Priest – Parilly – Part Dieu
  - 50 > Saint-Priest – la Fouillouse
  - 26 > Manissieux – Bachut
  - 62 > Mions – Saint-Priest – Vénissieux
  - 76 > Corbas – Saint-Priest – Décines
  - 296 > Part Dieu – Saint-Priest – Mions
  - Zi 1 > Saint-Priest – Gare de Vénissieux
- Une gare TER à 10 min de Lyon Jean Macé et 15 min de Lyon Perrache

## 3 - DE MULTIPLES SOLUTIONS D'IMPLANTATION

Saint-Priest bénéficie d'un foncier disponible, positionné au carrefour de nombreuses voies de communication, avec un parc d'entreprises important et diversifié. Si beaucoup de constructions ont été de nature industrielle à l'échelle de la conférence territoriale Porte des Alpes\*, Saint-Priest propose de multiples solutions d'implantation allant du bureau aux parcs d'activité.

Le parc immobilier de Saint-Priest est composé de 285 543 m<sup>2</sup> de bureaux (61,1% de Porte des Alpes) dont 250 000 au Parc Technologique, 862 752 m<sup>2</sup> de locaux d'activités (59,3% de Porte des Alpes) et 240 768 m<sup>2</sup> dédiés à la logistique soit 56,5% de Porte des Alpes.

Avec 850 299 m<sup>2</sup> de surface de plancher construits, Saint-Priest concentre les deux-tiers du parc immobilier neuf de la conférence Porte des Alpes. La ville abrite également 68% des surfaces industrielles et 86% des surfaces de bureaux construites ces dix dernières années, à l'échelle de la Conférence.

« LE PARC IMMOBILIER DE SAINT-PIRIEST EST COMPOSÉ DE 285 543 M<sup>2</sup> DE BUREAUX. »

\* Territoire regroupant les communes de Bron, Chassieu, Mions et Saint-Priest.

# L'EMPLOI

**Saint-Priest comptait en 2013, plus de 31 300 emplois salariés dont 29 785 emplois privés.**

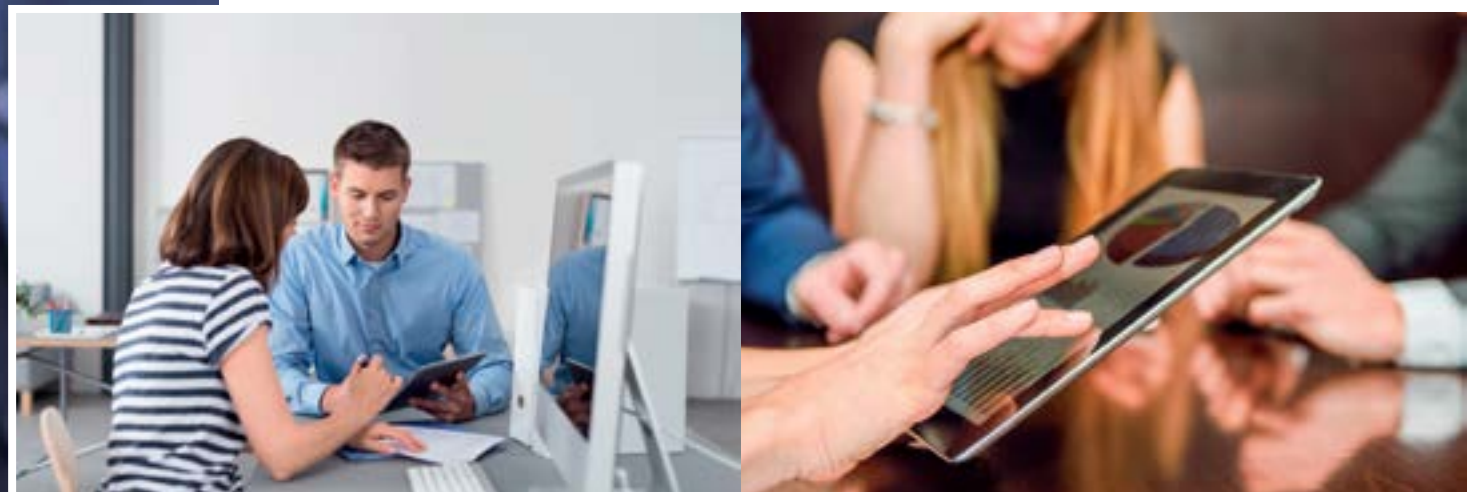
Saint-Priest a connu une croissance de 58 % ces dix dernières années, soit 11 421 emplois salariés privés supplémentaires. Cette hausse s'est principalement faite dans 3 secteurs : les services aux entreprises (+ 4 245 emplois), le commerce de gros (+ 2 835 emplois) et l'industrie (+ 2 502).

Cette croissance de l'emploi sur Saint-Priest est due, en particulier, au développement des zones d'activité économique sur le territoire.

Il ressort de la structuration de l'emploi san-priot que :

- La CSP la plus représentée est celle des professions intermédiaires (30,2%).
- La part d'ouvriers (21,1%) est supérieure à la part de cette CSP sur le Grand Lyon (16,5%).
- La conférence compte une part de cadres et professions intellectuellement supérieures, inférieure à la moyenne du Grand Lyon (19,8% contre 22,3%).
- Le taux de chômage de la conférence (11,2%) est légèrement inférieur à celui du Grand Lyon (11,4%).
- Saint-Priest compte 4 465 demandeurs d'emploi (DE) en septembre 2015 avec une forte représentation des employés non qualifiés (+22%) et une évolution importante pour les cadres (+21%).

« LE DÉVELOPPEMENT  
DU PARC TECHNOLOGIQUE  
A ENTRAÎNÉ UNE  
CROISSANCE DE L'EMPLOI  
SUR SAINT-PRIEST »



# L'ENGAGEMENT DE LA VILLE DE SAINT-PRIEST



**L**a Ville de Saint-Priest s'engage auprès de toutes les entreprises, par un rôle d'animation et d'accompagnement des entreprises avec notamment les **Rencontres de l'Initiative Économique (RIE)**, le développement d'un **Réseau Emploi Est Lyonnais** et la création d'une association d'entreprises « les Écopriots ».

## 1 - LES RIE

**Les Rencontres de l'initiative économique**, organisées chaque année depuis 2002, permettent aux entrepreneurs, grandes enseignes, professionnels de l'emploi et puissance publique de se rencontrer et d'échanger sur des problématiques en lien avec l'actualité économique. En 2015, près de 200 personnes se sont réunies autour de 3 thématiques : les ressources humaines, les leviers pour développer l'activité des entreprises et les services en faveur d'une implantation durable sur le territoire.

Plusieurs prix ont été décernés à des démarches locales remarquables : conception d'un véhicule électrique tenant compte des contraintes actuelles et futures de nos villes, mise en place d'ateliers d'art floral visant à créer des compositions associées à des produits gourmands en partenariat avec différents commerces...

La Ville de Saint-Priest et les entreprises du territoire ont souhaité développer un lieu de rencontre et d'échange plus réguliers sur le territoire avec la création d'un club des RIE dont l'objectif est de faciliter l'implication des entreprises dans la vie locale.

## 2 - RÉSEAU EMPLOI EST LYONNAIS :

RESEEL est né d'une volonté politique partagée entre le Grand Lyon et les villes de Bron, Chassieu, Mions et Saint-Priest **d'organiser une offre de service RH de proximité aux entreprises en cohérence avec le développement économique croissant du territoire.**

Les missions sont d'apporter un appui conseil en RH, d'anticiper les changements dans l'entreprise et de regrouper les compétences de développement économique et d'emploi à l'échelle de quatre communes. Actuellement, une cinquantaine d'entreprises est en contact avec un membre du réseau (Pôle emploi, les Missions locales, les services économiques des villes, les chargées de relations entreprises, les consulaires). Cette démarche favorise le rapprochement entre le développement économique et l'emploi pour faire en sorte que cette richesse économique profite aux habitants du territoire.

## 3 - LES RENCONTRES POUR RECRUTER

La Ville, en lien avec les partenaires du territoire (ASPIE, Mission locale, Pôle emploi) organise deux fois par an des « Rencontres pour recruter », afin de permettre aux entreprises de trouver leurs futurs collaborateurs. Chaque Rencontre pour recruter cible un secteur d'activité (transport, grande distribution...) pour lequel les demandeurs d'emploi sont présélectionnés en fonction de leurs compétences et de leurs expériences.

## 4 - LES AMÉNAGEMENTS URBAINS

Gage d'attractivité pour les entreprises, la ville de Saint-Priest connaît également une croissance démographique accompagnée par le projet de réalisation d'environ 350 logements par an.

Parallèlement à cela, le Boulevard Urbain Est, dont le tronçon san-priot a été inauguré en 2011, permet de traverser et de desservir les espaces économiques (ZI Lyon Sud Est, ZAC Berliet et le Parc technologique). Sa connexion au boulevard urbain sud, prévue d'ici à 2020 permettra de renforcer encore l'accessibilité.

À Saint-Priest encore, les collectivités s'engagent sur un des plus grands projets de la Métropole de Lyon : la ZAC Berliet. Élément de liaison entre l'agglomération lyonnaise et la deuxième couronne, ce projet concerne une zone de 100 ha située sur l'ancienne piste d'essai de Renault Trucks. Il comprend le développement d'une zone d'activité (40 ha) et d'habitat (40 ha).

Habitat et espaces de loisirs viendront accompagner le développement économique du secteur, sur lequel 168 000 m<sup>2</sup> de surfaces économiques sont réservées. Activités tertiaires et industrielles commencent à s'implanter.

## 5 - L'OFFRE DE SERVICES DE LA VILLE

Saint-Priest est une commune aux multiples facettes. Fait rare au sein de l'agglomération, se côtoient sur un même et vaste territoire, zones urbanisées, quartiers résidentiels d'habitation, pôles économiques dynamiques, vastes territoires naturels et zones rurales exploitées.

Très sensible aux questions environnementales, elle a d'ailleurs favorisé le développement sur son territoire d'un nouvel espace d'habitat répondant à des objectifs de développement durable et décroché une 3<sup>e</sup> fleur au concours régional « fleurissement, paysages et développement durable ».



Trois marchés importants, un espace de loisirs (le parc du Fort, avec une quinzaine d'hectares boisés et une vingtaine d'hectares de prairies naturelles), de nombreux squares, plusieurs pôles commerçants et plus de 300 associations font de Saint-Priest une ville agréable à vivre. C'est une commune parfaitement équipée qui offre une vie culturelle, sociale et sportive très riche, tout en restant à portée de l'offre de l'hyper-centre lyonnais.

### Équipements scolaires :

17 groupes scolaires, 3 collèges, 2 lycées et 1 université (Lumière - Lyon 2, campus Porte des Alpes)

### Équipements sportifs :

7 gymnases, 5 stades, 3 piscines, 1 centre équestre, 2 skate-parc, 1 boulodrome, 1 mur d'escalade en plein air, 1 stand de tir à l'arc, 1 parcours santé, 1 salle de tennis de table, 1 salle de musculation-haltérophilie et des courts de tennis

### Équipements culturels :

Médiathèque, Théâtre Théo Argence (2 salles), Cinéma Le Scénario (2 salles), Artothèque, Château de Saint-Priest, Conservatoire municipal de musique et théâtre

### Équipements de loisirs :

8 salles municipales d'une capacité de 100 à 600 personnes (pour l'Espace Mosaïque), Espace de loisirs du Fort, 3 Centres socioculturels, MJC, Maisons de quartiers, Centres de loisirs sans hébergement

### Petite enfance :

4 crèches collectives, 1 crèche familiale, 3 crèches inter-entreprises, 2 relais assistantes maternelles, des lieux d'accueil parents-enfants

### Université Lumière Lyon 2 :

Deuxième université française en sciences humaines et sociales, l'université Lumière Lyon 2 créée en 1973 accueille aujourd'hui 27 550 étudiants dont 17% d'étudiants étrangers. Elle compte deux sites : le Campus des Berges du Rhône et celui de Porte des Alpes qui s'étend sur les territoires de Bron et Saint-Priest.

# LE COMMERCE DE PROXIMITÉ

## 1 - UNE ACTION PARTENARIALE AU SERVICE DU DÉVELOPPEMENT COMMERCIAL

Les commerces de proximité ainsi que les artisans participent au dynamisme de Saint-Priest. Ils représentent aussi un vivier d'emplois important pour la commune. La Ville souhaite donc soutenir ces entreprises activement, via l'Office du Commerce. Quatre structures, ayant des compétences complémentaires et travaillant en lien étroit, sont dédiées à l'accompagnement des commerçants de Saint-Priest :

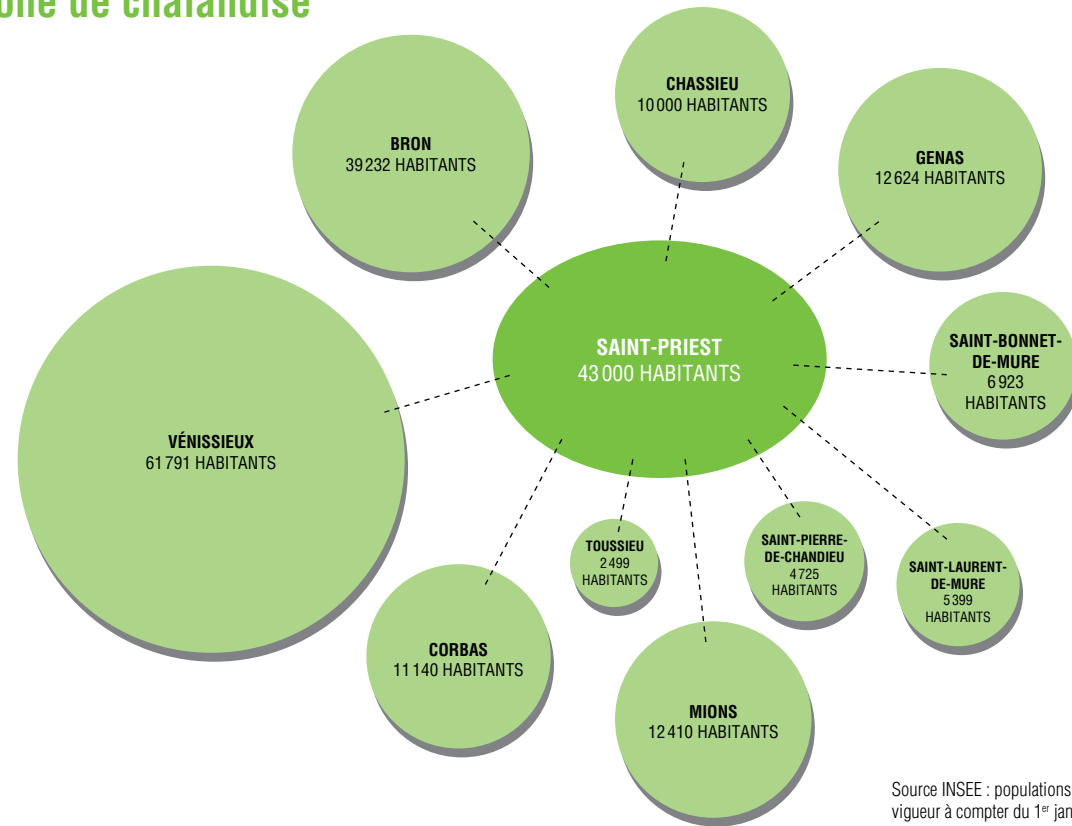
- **Le service Affaires Économiques de la mairie** est un observatoire économique de Saint-Priest. Il participe à l'animation du tissu économique et apporte une aide individuelle aux entreprises et aux porteurs de projets du territoire.
- **L'association Artisans et Commerçants de Saint-Priest (ACSP) et l'Association des Commerçants Non Sédentaires (ACNS)** permettent à leurs adhérents de mener des actions communes de valorisation de leurs offres et produits : animations commerciales, chèques cadeaux, liens avec les entreprises de la ville...
- **L'Office du Commerce de Saint-Priest** a pour objectif de rechercher, par la mise en œuvre et l'animation d'un partenariat public - privé innovant, des solutions concertées aux problématiques de gestion, de promotion et de développement du territoire de Saint-Priest.

Depuis 2005, l'Office du Commerce s'engage auprès des commerçants de Saint-Priest en poursuivant plusieurs objectifs :

- **Favoriser la fonctionnalité du centre-ville** et travailler à l'amélioration de l'environnement urbain : stationnement, entrées de villes...
- **Agir directement pour maintenir et développer le commerce de proximité** : animation du tissu commercial, accompagnement des associations de commerçants...
- **Valoriser le territoire** et susciter l'intérêt des porteurs de projets et des enseignes
- **Créer des synergies entre l'ensemble des acteurs de la vie de la cité** : mairie, chambres consulaires, associations, entreprises, bailleurs, conseils de quartiers...

L'Office du Commerce s'adresse à tous les commerçants, sédentaires ou non, aux artisans et aux prestataires de service. Il a pour ambition de jouer un véritable rôle d'intégrateur, au travers de tous ses champs d'intervention : immobilier, institutionnels - interface avec les projets urbains, animation du tissu commercial...

## Zone de chalandise



Source INSEE : populations légales en vigueur à compter du 1<sup>er</sup> janvier 2015.

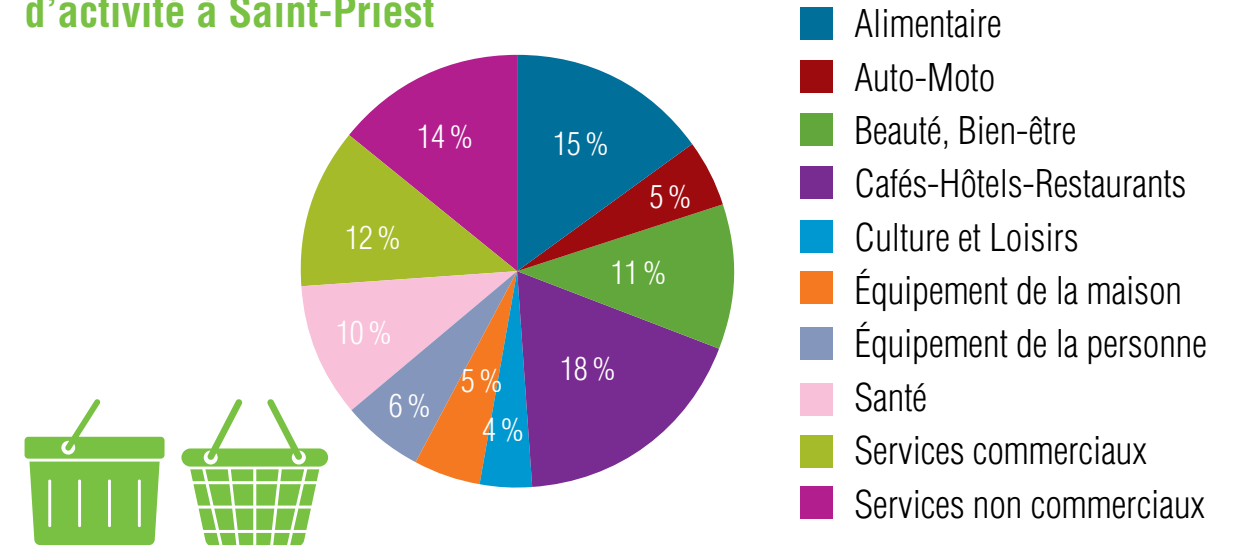
## 2 - UNE OFFRE COMMERCIALE ATTRACTIVE, DENSE, ET COMPLÉMENTAIRE

Plus de 350 commerces et services de proximité ont choisi Saint-Priest pour implanter leur activité. Différents pôles situés dans les quartiers de Saint-Priest répondent aux premiers besoins des Saint-Prioids mais le centre-ville, avec 260 vitrines, concentre l'essentiel de l'offre commerciale de la ville. Les commerces du centre-ville se répartissent en trois centralités :

- le boulevard Edouard Herriot, au cœur du projet de rénovation urbaine, incarne le renouveau de Saint-Priest. Avec 70 enseignes, deux arrêts de tramway, et de nombreux services publics, il est le principal pôle commercial de la ville et propose une densité d'activités importante.
- le secteur Salengro-Gare, porte d'entrée Sud du centre-ville, est organisé autour de la route d'Heyrieux, l'un des principaux accès à Lyon (17 000 véhicules / jour). Ce secteur propose de nombreuses solutions de stationnement (3 parkings à moins de 300 mètres) et son offre commerciale est qualitative et variée.
- le secteur Village, centre historique de Saint-Priest, dispose d'une offre commerciale de qualité. Le cadre de vie agréable et préservé rend ce secteur attractif pour de nombreux chaland.

Les commerçants et artisans contribuent à l'animation de la commune et à la qualité de vie de ses habitants. La Ville et l'Office de Commerce favorisent donc autant que possible l'implantation d'activités apportant une complémentarité et une densification de l'offre.

## Offre commerciale par secteur d'activité à Saint-Priest



# 350 COMMERCES ET SERVICES DANS LE CENTRE-VILLE ET LES QUARTIERS



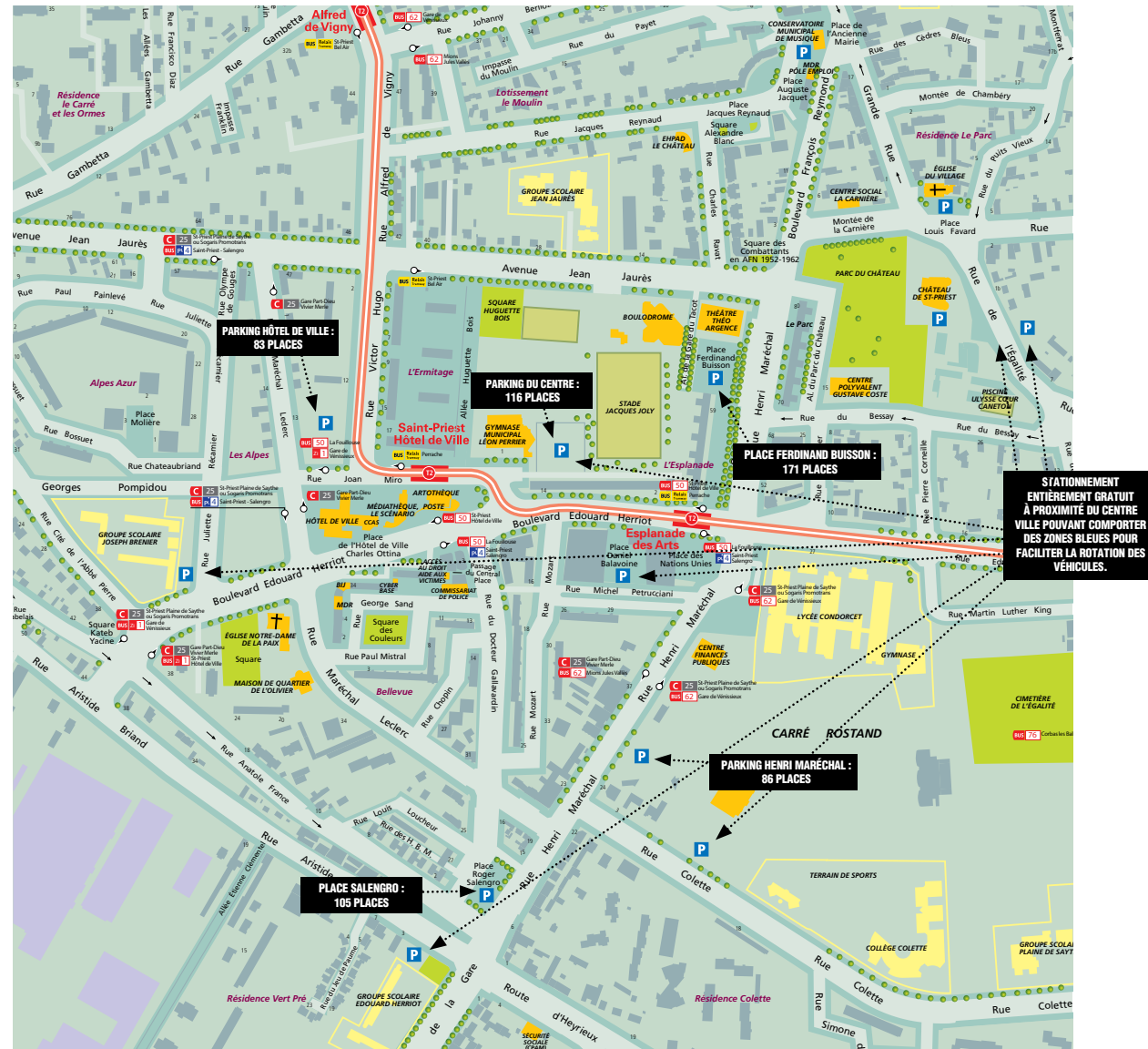
L'offre alimentaire :  
**Plus de 25 000 m<sup>2</sup>**  
 de surfaces alimentaires à proximité du centre-ville

dont  
 ..... **1 638 m<sup>2</sup>** ... **3 150 m<sup>2</sup>** ... **17 400 m<sup>2</sup>**  
 de hard discount de supermarché d'hypermarché



**140 000 m<sup>2</sup>**  
 de commerces non alimentaires

## L'offre de stationnement en centre-ville



### 3 - UN ACCUEIL DES CHALANDS FAVORISÉ EN CENTRE-VILLE

L'environnement urbain a récemment été rénové et repensé afin de permettre aux déplacements d'être plus fluides et agréables. Ainsi, les trottoirs larges et arborés offrent aux piétons une déambulation agréable et sécurisée. La circulation dans le centre-ville se fait à 30km/h et 13 parkings gratuits permettent aux habitants d'y stationner gratuitement et facilement (600 places au total). Aussi, plus de 250 places de parking sont situées en « Zone Bleue », un dispositif en faveur de l'activité commerciale qui permet d'assurer la rotation des véhicules (stationnement gratuit, limité à 1h30).

L'accès au centre-ville est par ailleurs facilité par le réseau des transports en commun lyonnais, très présents sur le territoire. La ligne de tramway T2, avec ses deux arrêts en centre-ville, irrigue les commerces et les établissements publics du secteur.



## 5 - UN CENTRE-VILLE VIVANT ET ANIMÉ TOUTE L'ANNÉE

Les nombreux équipements publics (mairie, médiathèque, cinéma, artothèque...), les 8 parcs et 23 squares, et plus de 6 400m<sup>2</sup> de bureaux donnent au centre-ville un dynamisme favorable aux activités commerciales.

Les trois marchés de Saint-Priest sont un atout important pour le territoire. Ils accueillent chacun plus de 150 forains, et rassemblent chaque semaine plusieurs milliers de chaland en plein cœur de ville :

- Mardi et dimanche, place Roger Salengro
- Vendredi, Place Ferdinand Buisson, à proximité directe du boulevard Edouard Herriot

Les forains complètent l'offre des commerçants sédentaires et participent à l'attractivité du centre-ville.

Aussi, plusieurs événements animent la vie San-Priote tout au long de l'année, et attirent de nombreux visiteurs : la Foire d'Automne, le Marché de Noël, la Foire aux plantes rares, l'Open de tennis, le Carrefour des associations, le festival Music en Ciel...

Les commerçants locaux sont associés autant que possible à ces événements.



*Le Marché de Noël anime le centre-ville à l'occasion des fêtes de fin d'année.*

# L'ACTUALITÉ ÉCONOMIQUE DE SAINT-PRIEST

L'atout de Saint-Priest est de pouvoir proposer des zones d'activités pouvant accueillir des secteurs d'activité très variés selon les parcs ; Les activités industrielles, tertiaires, santé, de haute technologie, BTP, transport ; informatique ; de recherche et développement... peuvent trouver une réponse sur le territoire ; La commune dispose d'une offre variée en apportant des possibilités d'installation en acquisition sur du terrain nu comme sur la ZAC Berliet (élément de liaison entre l'agglomération lyonnaise et la 2<sup>e</sup> couronne, la ZAC Berliet figure parmi les trois plus grands projets de la

Métropole de Lyon) ou du bâti existant ou à la location avec notamment des programme clé en main.

Forte de ces nombreux atouts, Saint-Priest a pu accueillir l'entreprise Merial (fabrication de vaccins) sur le parc technologique ; le centre d'innovation de Bonduelle sur le Parc Eclair ; NEXTIRAONE (informatique) sur le Parc Technoland (115 salariés) ; Palladium (textile) sur le parc Aktiland ; Porsche (automobile) sur le parc des Lumières ; MIYOSHI (fabricant/grossiste en produits cosmétiques) installée sur la ZI Mi-Plaine.

## LES GRANDS PROGRAMMES IMMOBILIERS EN COURS ET À VENIR

- PARC TECHNOLOGIQUE à Saint-Priest
- FIRST PARK à Saint-Priest
- PARC TECHNOLAND à Saint-Priest
- 6<sup>E</sup> PARILLY
- ZAC BERLIET - PARC URBAN EAST à Saint-Priest
- AKTILAND à Saint-Priest
- Projet Savoie / Pierres Blanches
- Projet de réhabilitation de l'ex-centre de groupage en parc d'activités par ParcEco+





## VOS INTERLOCUTEURS



**HABIB DARWICHE**

Adjoint au maire  
délégué  
au Développement  
économique, à l'Emploi,  
à l'Insertion et au Culte.  
Tél. 06 07 13 62 88  
[hdarwiche@mairie-  
saint-priest.fr](mailto:hdarwiche@mairie-saint-priest.fr)



**MICHEL VILLARD**

Adjoint au maire  
délégué  
aux Commerces,  
à l'Artisanat et à la Vie  
économique locale.  
Tél. 06 41 71 45 71  
[mwillard@mairie-  
saint-priest.fr](mailto:mwillard@mairie-saint-priest.fr)

## VILLE DE SAINT-PIEST ▶

**Service Économie, Emploi & Insertion**

Interlocuteur des acteurs économiques, qu'ils soient  
industriels, commerçants ou artisans, mais aussi  
salariés et demandeurs d'emploi.

**CAROLE AUBERGER**

Tél. 04 72 23 48 06  
Place Charles Ottina 69800 Saint-Priest  
Courriel : [affaireseconomiques@mairie-saint-priest.fr](mailto:affaireseconomiques@mairie-saint-priest.fr)



L'office du commerce a pour objectif la promotion  
et le développement du commerce et de l'artisanat  
sur l'ensemble du territoire de Saint-Priest.

**QUENTIN PFEIFFER**

Tél. 04 78 20 33 50  
6, rue Anatole France 69800 Saint-Priest  
Courriel : [accueil@saintpriestodc.fr](mailto:accueil@saintpriestodc.fr)



VILLE DE  
**SAINT-PRIEST** ▶

